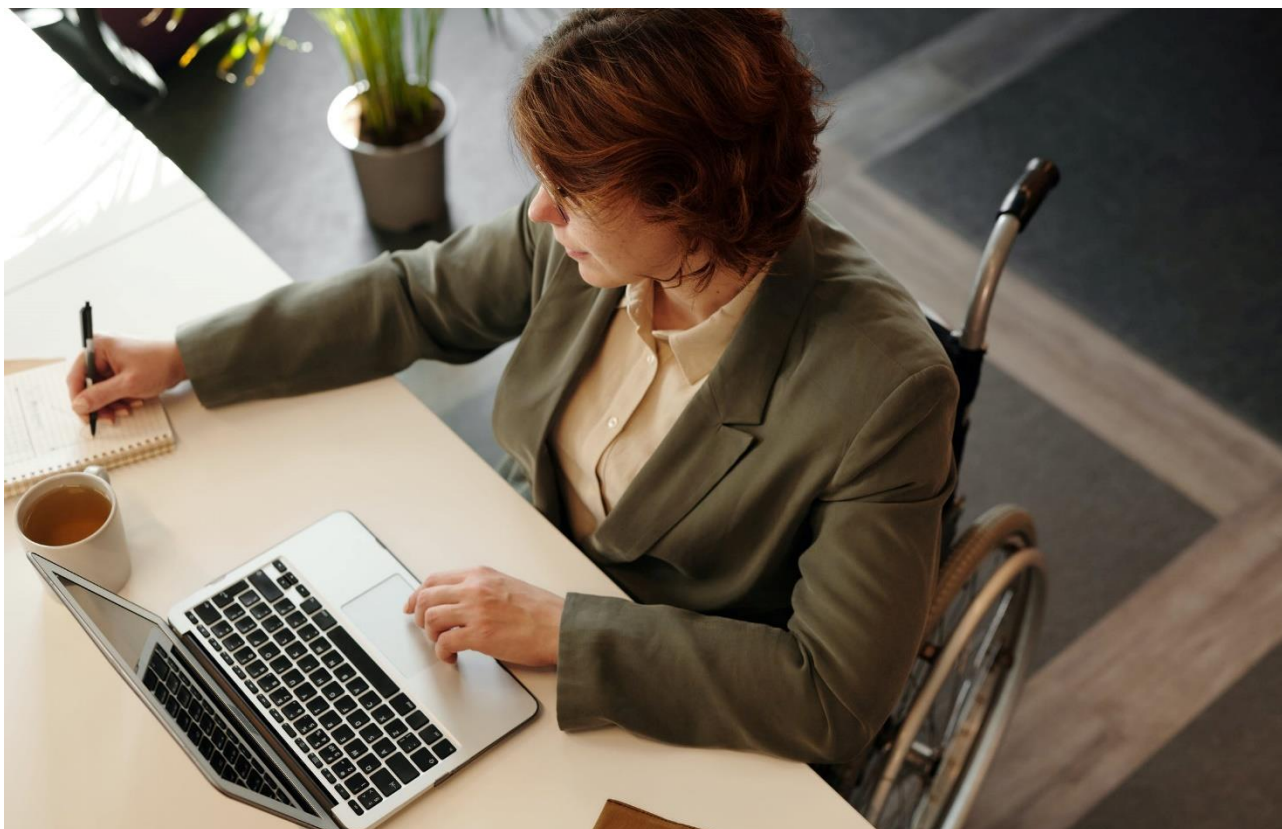




FUNDACJA
Polska
bez barier.org



Audyt dostępności strony internetowej

<https://bibliotekacyfrowa.lazienki-krolewskie.pl/>

Wieliczka, dnia: 12 stycznia 2022

Audytor: Paweł Szarek

Wstęp



Zespół audytujący:

- Podmiot zlecający:
Muzeum Łazienki Królewskie w Warszawie
- Podmiot wykonujący audyt:
Fundacja Polska Bez Barrier
- Główny audytor:
mgr inż. Paweł Szarek
- Uwaga: Podczas audytu sprawdzana jest struktura i poprawność kodu strony. Nie oceniamy treści merytorycznej zawartej na stronie.



DOSTĘPNOŚĆ to zapewnienie dostępu do informacji możliwe największej liczbie użytkowników niezależnie od: wieku, niepełnosprawności, sprzętu, oprogramowania

W przeprowadzonym przez nas badaniu sprawdzamy czy przedstawiciele poniższych grup mają możliwość dostępu do treści umieszczonych w serwisie internetowym.

- Niewidomi, niedowidzący i z dysfunkcjami wzroku,
- Głusi i głuchoniewidomi,
- Osoby z niepełnosprawnością fizyczną kończyn,
- Osoby z niepełnosprawnością intelektualną,
- Osoby korzystające ze starych typów komputerów,
- Osoby starsze,
- Osoby korzystające z urządzeń mobilnych,
- Społeczności z biednych regionów,
- Dyslektycy,
- Obcokrajowcy,
- Osoby korzystające ze stron w głośnych/cichych miejscach,

Proces audytowania

1. Rozmowa ze zlecającym o podstawowych funkcjach i przeznaczeniu serwisu:

- Przeznaczeniu i celu serwisu,
- Zastosowanych technologiach i językach programowania,
- Określenie specyficznych/unikalnych funkcjonalności strony www,
- Wyznaczenie daty rozpoczęcia badania,
- Wyznaczenie osoby odpowiedzialnej ze strony podmiotu zlecającego.

2. Wytypowanie badanych podstron i elementów serwisu:

- Strona główna, Kontakt,
- Informacje o instytucji,
- Strona wyników wyszukiwania,
- Koszyk sklepu,
- Formularz kontaktowy, newsletter, zamówienia, rejestracji, itp.
- Nawigacja, Galerie, slidery zakładki,
- Okienko dialogowe (popup/tooltip), itp.

3. Badanie dostępności przez ekspertów i użytkowników:

- Walidacja automatyczna,
- Walidacja manualna,
- Testy z użytkownikami.

4. Opracowanie raportu:

- Strony podlegające audytowi,
- Wyniki audytu,
- Podsumowanie/wnioski,
- Zalecenia.

Walidacja **automatyczna**

- Obecność elementów strukturalnych (nagłówki, listy, tabele, itp.),
- Zadeklarowany język dokumentu,
- Obecność etykiet pól formularza i ich powiązania,
- Obecność wymaganych atrybutów w elementach serwisu (np. alt dla),
- Unikalność treści niektórych atrybutów (np. alt dla),
- Unikalność atrybutów id,
- Puste treści przycisków i linków,
- Dublowanie treści w atrybucie title,
- Puste treści elementów semantycznych np. puste nagłówki, nagłówki tabel, itp.,
- Obecność w DOM elementów z atrybutami id używanymi przez atrybuty ARIA,
- Poprawność struktur tabel, list, grupowania pól formularzy,

Walidacja **manualna**

- Logiczna kolejność poruszania się po serwisie za pomocą klawiatury,
- Możliwość dotarcia do pełnej funkcjonalności za pomocą klawiatury,
- Widoczność elementu otrzymującego fokus, poprawne przenoszenie fokusa,
- Poprawność minimalnego współczynnika kontrastu,
- Zrozumiałość i poprawność etykiet, instrukcji, tekstów alt,
- Kolejność treści odpowiadająca kolejności w DOM,
- Brak nagłówków w treściach wprowadzanych przez redaktorów,
- Spójność nawigacji na kolejnych podstronach serwisu,
- Spójność identyfikacji np.: czy ta sama ikona nie służy do 2 różnych celów,
- Obecność oraz działająca wyszukiwarka lub mapa strony,
- Poprawne oznaczanie języka treści w innym języku niż główny,
- Poprawność działania kontrolek wspomagających dostępność, np. powiększanie tekstu.

Standard: WCAG 2.1

Web Content Accessibility Guidelines (WCAG) – zbiór dokumentów opublikowany przez oddział World Wide Web Consortium (W3C) zawierający zalecenia dotyczące tworzenia dostępnych serwisów internetowych. Wersja WCAG 2.1 odpowiada w szczególności na zmiany w sposobie interakcji ludzi z interfejsami i z urządzeniami mobilnymi.

Standard WCAG ma trzy poziomy „wtajemniczenia”:

A 30 najbardziej podstawowe kryteria

AA 20 bardziej złożone kryteria

AAA 28 zaawansowane kryteria

Kryterium które spełnia warunki WCAG 2.1 jest oznaczone jako **Pozytywny**, a niespełniające warunków jako **Negatywny**. Jeżeli w serwisie nie występuje konkretny rodzaj badanych funkcjonalności (np. logowanie, wideo) to kryterium oznaczamy jako **Nie dotyczy**.

Stosunek ilości kryteriów pozytywnych daje nam wynik.

<50% Serwis nie jest dostępny

51-89% Serwis jest częściowo dostępny

>90% Serwis jest dostępny

Wykorzystywane narzędzia

- **Narzędzie developerskie przeglądarki** (Chrome, Firefox, Opera)
- **NVDA** Czytnik ekranu (eng. Screen Reader) program asystujący przez osoby niewidome.
- **WAVE Web Accessibility Evaluation Tool** (<https://wave.webaim.org/>) Walidator umożliwiający analizę pojedynczej strony internetowej pod kątem WCAG 2.1.
- **ARC Toolkit** Darmowe narzędzie do testowania dostępności (Chrome)
- **W3C Markup Validator** (<https://validator.w3.org/nu/>) Walidator zgodności kodu (X)HTML.
- **Color Contrast Analyser** Darmowy program do analizy kontrastu.
- **PDF Accessibility Checker 2.0** Darmowy program badający poziom dostępności dokumentu PDF.

Lista audytowanych podstron:

Badany serwis posiada złożoną strukturę. Dlatego na potrzeby audytu wytypowaliśmy próbkę badawczą. Poniższa lista podstron obejmuje te, które są kluczowe dla osób z niepełnosprawnościami oraz podstrony, które wykazywały najwięcej problemów podczas walidacji automatycznej.

1. <https://bibliotekacyfrowa.lazienki-krolewskie.pl/>
2. <https://bibliotekacyfrowa.lazienki-krolewskie.pl/publikacja/51>
3. <https://bibliotekacyfrowa.lazienki-krolewskie.pl/publikacja/51/pdf>
4. <https://bibliotekacyfrowa.lazienki-krolewskie.pl/publikacja/50>
5. <https://bibliotekacyfrowa.lazienki-krolewskie.pl/publikacja/50/pdf>
6. <https://bibliotekacyfrowa.lazienki-krolewskie.pl/publikacja/9>
7. <https://bibliotekacyfrowa.lazienki-krolewskie.pl/publikacja/9/pdf>
8. <https://bibliotekacyfrowa.lazienki-krolewskie.pl/regulamin>
9. https://bibliotekacyfrowa.lazienki-krolewskie.pl/lista_ksi%C4%85%C5%BCek
10. <https://bibliotekacyfrowa.lazienki-krolewskie.pl/wyszukiwanie;kategorie=;fraza=figaro>

W serwisie udostępnione są linki do zewnętrznych serwisów i aplikacji należących do infrastruktury uczelni, (<https://www.uth.edu.pl/o-uczelni/wirtualna-uczelnia>). Sugerujemy wykonanie audytów tych serwisów w przyszłości.

Zasada nr 1:

Postrzegalność

— informacje oraz komponenty interfejsu muszą być przedstawione użytkownikom w sposób dostępny dla ich zmysłów.

Wytyczna 1.1

Alternatywa w postaci tekstu: Dla każdej treści nietekstowej należy dostarczyć alternatywną treść w formie tekstu, która może być zamieniona przez użytkownika w inne.

1.1.1 Treść nietekstowa	A	Czy wszystkie elementy znajdujące się w serwisie internetowym, które nie są tekstem, posiadają teksty alternatywne?	Pozytywny
-------------------------	---	--	------------------

W serwisie nie stwierdzono kluczowych elementów z brakującym tekstem alternatywnym.

Wytyczna 1.2

Media zmienne w czasie: Należy dostarczyć alternatywę dla mediów zmiennych w czasie.

1.2.1 Tylko audio lub tylko wideo (nagranie)	A	Czy wszystkie nagrania zawierające wyłącznie dźwięk są zaopatrzone w alternatywę w postaci tekstu? Czy wszystkie nagrania zawierające wyłącznie ruchomy obraz są zaopatrzone w alternatywę w postaci tekstu lub nagrania?	Nie dotyczy
1.2.2 Napisy rozszerzone (nagranie)	A	Czy wszystkie nagrania audiowideo (filmy) mają dołączoną ścieżkę napisów dla osób niesłyszących?	Nie dotyczy
1.2.3 Audiodeskrypcja lub alternatywa dla mediów (nagranie)	A	Czy wszystkie nagrania audiowideo (filmy) mają dołączoną audiodeskrypcję lub alternatywę dla mediów?	Nie dotyczy
1.2.4 Napisy rozszerzone (na żywo)	AA	Czy transmisje audiowizualne na żywo są zaopatrzone w napisy dla osób niesłyszących?	Nie dotyczy
1.2.5 Audiodeskrypcja (nagranie)	AA	Czy wszystkie nagrania audiowideo (filmy) są zaopatrzone w audiodeskrypcję?	Nie dotyczy
1.2.6 Język migowy (nagranie)	AA A	Czy wszystkie nagrania audiowideo (filmy) opublikowane w serwisie internetowym są zaopatrzone w tłumaczenie na język migowy?	Nie dotyczy
1.2.7 Rozszerzona audiodeskrypcja (nagranie)	AA A	Czy wszystkie nagrania audiowideo (filmy), w których nie da się zastosować audiodeskrypcji, są zaopatrzone w rozszerzoną audiodeskrypcję?	Nie dotyczy
1.2.8 Alternatywa dla mediów (nagranie)	AA A	Czy każde nagranie audiowideo (film) i wideo (animacja) opublikowane w serwisie posiada alternatywę dla mediów?	Nie dotyczy
1.2.9 Tylko audio (na żywo)	AA A	Czy wraz z materiałem audio nadawanym na żywo prezentowana jest jego transkrypcja?	Nie dotyczy

W serwisie nie stwierdzono nagrań audio, wideo ani multimedialnych.

Wytyczna 1.3

Możliwość adaptacji: Należy tworzyć treści, które mogą być prezentowane na różne sposoby (np. uproszczony układ wizualny), bez utraty informacji czy struktury.

1.3.1 Informacje i relacje	A	Czy informacje, relacje i ich struktura są możliwe do odczytania przez program komputerowy lub w inny sposób opisane?	Pozytywny uwagi poniżej
1.3.2 Zrozumiała kolejność	A	Czy treści publikowane w serwisie oraz system nawigacji mają prawidłowo zaprogramowaną kolejność odczytu?	Pozytywny
1.3.3.Właściwości zmysłowe	A	Czy informacje mające wpływ na zrozumienie treści są przekazywane w sposób nieopierający się wyłącznie na zmysłach?	Pozytywny
1.3.4 Orientacja	AA	Sprawdzenie, czy jest możliwość wyświetlenia treści zarówno w układzie pionowym jak i poziomym urządzenia (np. smartfon, tablet)	Pozytywny
1.3.5 Określenie przeznaczenia wprowadzanych danych	AA	Sprawdzenie czy w tekstowych polach formularza, które zbierają określone typy informacji o użytkowniku (jak np. imię, nazwisko, telefon, email, itp.) zdefiniowano atrybut autocomplete z odpowiednią wartością	Nie dotyczy
1.3.6 Określenie przeznaczenia	AAA	Sprawdzenie czy zostały zdefiniowane regiony z HTML 5 lub punkty orientacyjne za pomocą ról ARIA.	Pozytywny uwagi poniżej

W serwisie stwierdzono drobne uchybienia jak chodzi o semantyczną prezentację treści.

Brak struktury nagłówków. Nie wszystkie strony posiadają nagłówek H1 – struktura nagłówków pomaga osobom korzystającym z klawiatury do nawigacji.

W strukturze strony określone są regiony HTML5 (<header> i <footer>) brakuje <nav> i <main>.

Strona poprawnie skaluje się na urządzeniach mobilnych

Wytyczna 1.4

Możliwość rozróżnienia: Użytkownik powinien móc dobrze widzieć bądź słyszeć treści — mieć możliwość oddzielenia informacji od tła.

1.4.1 Użycie koloru	A	Czy istotne informacje przekazywane użytkownikowi są prezentowane inaczej, niż z użyciem koloru?	Negatywny
1.4.2. Kontrola odtwarzania dźwięku	A	Czy w serwisie dźwięk trwający dłużej niż 3 sekundy nie jest odtwarzany automatycznie?	Pozytywny
1.4.3 Kontrast (minimalny)	AA	Czy kontrast pomiędzy tekstem i tłem wynosi przynajmniej 4.5:1 a dla dużych czcionek przynajmniej 3:1?	Pozytywny
1.4.4 Zmiana rozmiaru tekstu	AA	Czy w serwisie można powiększyć czcionki przynajmniej dwukrotnie bez korzystania ze specjalnego oprogramowania?	Pozytywny
1.4.5 Obrazy tekstu	AA	Czy publikowane w serwisie teksty są zamieszczane w postaci jawnego tekstu, z wyjątkiem sytuacji, gdy jest to absolutnie niezbędne?	Pozytywny (opis niżej)
1.4.6 Wzmocniony kontrast	AAA	Czy kontrast pomiędzy tekstem i tłem wynosi przynajmniej 7:1 a dla dużych czcionek przynajmniej 4,5:1?	Pozytywny
1.4.7 Niska głośność lub brak tła dźwiękowego	AAA	Czy w nagraniach zawierających tylko dźwięk tło dźwiękowe jest nieobecne, możliwe do wyłączenia lub cichsze o przynajmniej 20 decybeli od treści głównej?	Nie dotyczy
1.4.8 Prezentacja wizualna	AAA	Czy w serwisie można dostosować bloki tekstu do wymagań wysokiej czytelności?	Pozytywny
1.4.9 Obrazy tekstu (bez wyjątków)	AAA	Czy publikowane w serwisie teksty są zamieszczane w postaci jawnego tekstu, a nie obrazu tekstu?	Pozytywny
1.4.10 Dopasowanie do szerokości ekranu	AA	Sprawdzenie czy nie następuje utrata treści ani funkcjonalności oraz nie występuje przewijanie treści w poziomie, kiedy szerokość ekranu wynosi 320 pikseli oraz	Pozytywny

		trybu horyzontalnego o wysokości 256 pikseli.	
1.4.11 Kontrast elementów nietekstowych	AA	Sprawdzenie czy kontrast pomiędzy obiektami graficznymi (jak np. ikony, wykresy) oraz elementami interfejsu (jak np. przyciski, kontrolki i pola formularzy, fokus) a tłem jest w stosunku 3:1.	Pozytywny
1.4.12 Odstępy w tekście	AA	Sprawdzenie czy przy zwiększeniu odstępów w tekście pomiędzy literami i wierszami nie następuje utrata treści lub funkcjonalności.	Pozytywny
1.4.13 Treść na kursorze myszy lub fokusie	AA	W sytuacji gdy po najechaniu kursorem myszy lub sfokusowania elementu klawiaturą pojawia się dodatkowa treść (np. tooltip) należy sprawdzić czy: tooltip znika po wciśnięciu klawisza esc, treści z tooltipa nie znikają po najechaniu na niego kursorem, tooltip nie zastania istotnych treści.	Pozytywny

Linki w serwisie nie są podkreślone, ani wyróżnione kolorem. Żeby ułatwić nawigację serwis powinien oferować konsekwentną identyfikację linków. Jeżeli projektant strony ze względu na aspekty wizualne nie przewidział podkreślania linków programista powinien zapewnić kontrolkę dającą możliwość włączenia opcji podkreślenia wszystkich linków w serwisie.

Nie stwierdzono problemów z kontrastem, dodatkowo serwis posiada wersję o odwróconym schemacie kolorów.

Serwis zawiera obrazy z tekstem, dla wszystkich jest zapewniona alternatywa.

Serwis jest responsywny - layout skaluje się prawidłowo, powiększenie treści do 200% nie powoduje utraty zawartości. Zwiększenie odstępów w tekście również nie powoduje utraty czytelności.

Nie stwierdzono elementów typu tooltip.

Zasada nr 2:

Funkcjonalność

— komponenty interfejsu użytkownika oraz nawigacja muszą być możliwe do użycia.

Wytyczna 2.1

Dostępność z klawiatury: Zapewnij dostępność wszystkich funkcjonalności za pomocą klawiatury.

2.1.1 Klawiatura	A	Czy wszystkie funkcje i elementy nawigacji można obsłużyć z poziomu klawiatury, bez użycia myszy?	Pozytywny
2.1.2 Brak pułapki na klawiaturę	A	Czy fokus przemieszczany za pomocą klawiatury można zawsze wyprowadzić z miejsca, do którego został wprowadzony?	Negatywny (patrz opis)
2.1.3 Klawiatura (bez wyjątków)	AAA	Czy wszystkie funkcje i elementy nawigacji można obsłużyć z poziomu klawiatury, bez użycia myszy?	Negatywny (patrz opis)
2.1.4 Skróty klawiaturowe	A	Czy można skrót wyłączyć? Czy można zdefiniować skrót na dodatkowy klawisz niedrukowalny (Ctrl, Alt, itp.)? Czy skrót jest aktywny tylko wtedy gdy powiązany z nim element jest sfokusowany.?	Pozytywny

Nawigacja za pomocą klawiatury jest utrudniona ze względu na **niewidoczny stan Focus**. Użytkownik nie wie w którym miejscu znajduje się kursor.

Nie stwierdzono pułapki na klawiaturę, ale otwarcie górnej wyszukiwarki komplikuje nawigację klawiszem Tab. Jeżeli po otwarciu paska wyszukiwarki użytkownik nie wpisze szukanej frazy tylko wciśnie Tab to utracił możliwość zamknięcia popupa z wyszukiwarką. Będzie on zastaniał treść. Zamknięcie tego popupa z poziomu klawiatury jest skomplikowane.

Dodatkowo na podstronie z zawartością publikacji nie mamy możliwości przejścia do treści przy pomocy klawiatury. Focus krąży po wszystkich kontrolkach, omijając główną treść.

Skróty klawiaturowe działają poprawnie.

Wytyczna 2.2

Wystarczająca ilość czasu: Zapewnij użytkownikom wystarczająco dużo czasu na przeczytanie i skorzystanie z treści.

2.2.1 Możliwość dostosowania czasu	A	Czy użytkownik ma możliwość wyłączenia, wstrzymania lub wydłużenia limitu czasu, by spokojnie zapoznać się z treścią lub skorzystać z funkcji serwisu?	Nie dotyczy
2.2.2 Pauza, zatrzymanie, ukrywanie	A	Czy elementy przesuwające się, migoczące lub automatycznie odświeżane można zatrzymać, wstrzymać lub ukryć?	Nie dotyczy
2.2.3 Brak ograniczeń czasowych	AAA	Czy serwis jest pozbawiony elementów z limitem czasowym?	Pozytywny
2.2.4 Zakłócenie pracy użytkownika	AAA	Czy zakłócenia pracy użytkownika mogą być przez niego odłożone w czasie lub odrzucone (z wyjątkiem sytuacji zagrożeń)?	Nie dotyczy
2.2.5 Ponowne potwierdzenie autentyczności	AAA	Czy po wygaśnięciu autoryzowanej sesji użytkownik może się zalogować i kontynuować pracę bez utraty danych?	Nie dotyczy
2.2.6 Ostrzeżenie o limicie czasu	AAA	Sprawdzenie czy użytkownik jest ostrzegany o przekroczeniu limitu czasu, który może spowodować utratę danych,	Nie dotyczy

Serwis nie posiada ruchomych/animowanych elementów oraz nie narzuca ograniczeń czasowych na wykonanie czynności

Wytyczna 2.3

Ataki padaczki: Nie należy projektować treści w taki sposób, aby prowokować ataki padaczki.

2.3.1 Trzy błyski lub wartości poniżej progu	A	Czy w serwisie brak jest elementów błyskających częściej niż 3 razy na sekundę lub błysk nie przekracza wartości progowych?	Pozytywny
2.3.2 Trzy błyski	AAA	Czy w serwisie brak jest elementów błyskających częściej niż 3 razy na sekundę?	Pozytywny
2.3.3 Animacja po interakcji	AAA	Sprawdzenie czy użytkownik może wyłączyć nieistotne dla funkcjonalności animacje i ruch, który jest wyzwalany przez interakcję użytkownika	Pozytywny (opis niżej)

Serwis nie posiada elementów ruchomych/animowanych mogących powodować atak epilepsji.

Wytyczna 2.4

Możliwość nawigacji: Dostarczenie narzędzi ułatwiających użytkownikowi nawigowanie, znajdowanie treści i ustalanie, gdzie się w danym momencie znajduje.

2.4.1 Możliwość pominięcia bloków	A	Czy w serwisie zapewniono mechanizm pozwalający na pominięcie powtarzających się elementów, na przykład nawigacji?	Negatywny
2.4.2 Tytuły strony	A	Czy każda strona w serwisie ma unikalny tytuł opisujący jej zawartość?	Pozytywny
2.4.3 Kolejność fokusa	A	Czy fokus przemieszczany za pomocą klawiatury przemieszcza się w zaplanowanej i logicznej kolejności?	Pozytywny
2.4.4 Cel linku (w kontekście)	A	Czy cel, do którego prowadzą linki wynika z nich samych lub ich bezpośredniego otoczenia?	Pozytywny
2.4.5 Wiele dróg	AA	Czy do każdej informacji w serwisie da się dotrzeć na więcej niż jeden sposób?	Pozytywny
2.4.6 Nagłówki i etykiety	AA	Czy etykiety i nagłówki prawidłowo opisują następującą po nich treść?	Negatywny
2.4.7 Widoczny fokus	AA	Czy fokus przemieszczany za pomocą klawiatury jest zawsze widoczny?	Negatywny
2.4.8 Lokalizacja	AAA	Czy na stronach serwisu internetowego znajduje się informacja, w jakim miejscu serwisu znajduje się użytkownik (breadcrumb)?	Pozytywny
2.4.9 Cel linku (z samego linku)	AAA	Czy cel, do którego prowadzą linki wynika z nich samych?	Negatywny
2.4.10 Nagłówki sekcji	AAA	Czy treść jest porządkowana za pomocą nagłówków sekcji?	Negatywny

Serwis nie posiada mechanizmu pomijania bloków (skiplinks).

Strony posiadają unikalny tytuł.

Kolejność fokusa jest poprawna.

Nie stwierdzono niejednoznacznych odnośników.

Oprócz standardowej listy elementów serwis posiada wyszukiwarkę oraz uproszczoną wersję listy publikacji zapewniając wiele dróg dotarcia do informacji.

Brak struktury nagłówków – zalecamy dodanie semantycznych nagłówków odpowiadających hierarchii treści.. Zwłaszcza w kontekście tytułów publikacji w serwisie – pozwoli to na łatwiejszą nawigację za pomocą klawiatury.

BRAK WIDOCZNEGO STANU FOCUS – bardzo utrudnia nawigację za pomocą klawiatury.

Sugerujemy dodanie poniższej linii do stylu .css strony:

```
*:focus{outline:3px dashed #b00 !important; outline-offset:2px;}
```

Na podstronie Lista książek mamy linki o takim samym tekście (np. Ignacy Krasicki, Pierre de Marivaux) kierujące w różne miejsca – w zależności od tytułu. Cel linku nie wynika z niego, a z kontekstu.

Użytkownicy klikając w nazwisko autora spodziewają się zobaczyć stronę poświęconą temu twórcy lub listę publikacji, których jest autorem.

Wytyczna 2.5

Wprowadzanie danych: Ułatw użytkownikom obsługę funkcji za pomocą różnych interfejsów.

2.5.1 Gesty wskazujące	A	Sprawdzenie czy na urządzeniach dotykowych gesty wielopunktowe lub oparte na ścieżce (jak np. szczypanie, przeciąganie) można wykonać za pomocą aktywowania jednym punktem jak np. dotknięcie w przycisk.	Pozytywny
2.5.2 Anulowanie wskazania	A	Sprawdzenie czy w celu uniknięcia przypadkowej aktywacji elementu nie zostały użyte zdarzenia <i>onmousedown</i> , <i>onmouseup</i>	Pozytywny
2.5.3 Etykieta w nazwie	A	Sprawdzenie czy elementy interfejsu (jak np. linki, przyciski, itp.) zawierające tekst lub obrazy tekstu posiadają dostępną nazwę	Negatywny
2.5.4 Aktywowanie ruchem	A	Sprawdzenie czy funkcjonalność, która jest uruchamiana przez poruszanie urządzeniem można wyłączyć oraz czy jest ona zapewniona przez standardowe elementy sterujące, takie jak np. przyciski.	Nie dotyczy
2.5.5 Rozmiar celu	AAA	Sprawdzenie czy klikalne elementy mają rozmiar co najmniej 44 na 44 piksele	Negatywny
2.5.6 Mechanizmy równoczesnego wprowadzania danych	AAA	Sprawdzenie czy nie została ograniczona możliwość wprowadzania danych tylko przez dotyk lub klawiaturę oraz czy została zapewniona alternatywna obsługa wprowadzania danych (jak np. używanie klawiatury na urządzeniu mobilnym).	Pozytywny

W interfejsie serwisu występują elementy z niewystarczającym opisem. Np.

- **odnośnik do narzędzi dostępnościowych jest odczytywany jako „aaa”**
- pole do wpisania adresu e-mail w newsletterze – etykieta jest anonsowana dopiero po przeczytaniu tekstu o zgodzie na przetwarzanie danych wyświetlanego nad polem.
- pole do wyszukiwania w treści publikacji („wyszukaj...”) powinno być lepiej opisane np.: „Wyszukaj w tej publikacji”

Przyciski do zmiany strony (poprzednia/ następna, pierwsza/ostatnia strona), przyciski wyszukiwania w publikacji, obrotu strony i powiększenia nie mają minimalnego rozmiaru.

Zasada nr 3:

Zrozumiałość

— informacje oraz obsługa interfejsu użytkownika muszą być zrozumiałe.

Wytyczna 3.1

Możliwość odczytania: Treść powinna być zrozumiała i możliwa do odczytania.

3.1.1 Język strony	A	Czy każda strona serwisu internetowego ma prawidłowo zadeklarowany język, w którym jest napisana treść?	Pozytywny
3.1.2. Język części	AA	Czy fragmenty tekstu w języku innym niż podstawowy na stronie są prawidłowo zadeklarowane?	Negatywny
3.1.3 Nietypowe słowa	AAA	Czy w serwisie zapewniony jest sposób wyjaśnienia mniej znanych słów?	Nie dotyczy
3.1.4 Skróty	AAA	Czy w serwisie jest mechanizm pozwalający na zapoznanie się z rozwinięciem stosowanych skrótów?	Nie dotyczy
3.1.5 Poziom umiejętności czytania	AAA	Czy teksty w serwisie są zrozumiałe dla osób z wykształceniem gimnazjalnym lub zapewnione są wersje alternatywne?	Pozytywny
3.1.6 Wymowa	AAA	Czy w serwisie zapewniony jest mechanizm prezentujący wymowę słów, które mogą budzić wątpliwości w formie zapisanej tekstowo?	Negatywny

W serwisie występują nazwy obcojęzyczne bez ustawionego atrybutu lang="" dla fragmentu tekstu. Np.: „Pierre’a Augustina Caron de Beaumarchais”. Ustawienie właściwego kodu języka pozwoli czytelnikowi ekranu właściwie zinterpretować tekst i przeczytać go z poprawnym akcentem.

Specyficzną cechą serwisu jest występowanie dużej ilości obcojęzycznych nazw i nazwisk – niektóre z nich mogą sprawiać problem osobom czytającym. Zapewnienie fonetycznego zapisu nazwisk i nazw pomogło by lepiej poznać historię i artystów, a także uchronić się przed faux pas związanym z niewłaściwą wymową

Wytyczna 3.2

Przewidywalność: Strony internetowe powinny otwierać się i działać w przewidywalny sposób.

3.2.1 Po oznaczeniu fokusem	A	Czy serwis zachowuje się w sposób przewidywalny w momencie oznaczenia każdego elementu fokusem?	Pozytywny (Patrz opis)
3.2.2 Podczas wprowadzania danych	A	Czy serwis zachowuje się w sposób przewidywalny w momencie wprowadzania danych?	Pozytywny
3.2.3 Konsekwentna nawigacja	AA	Czy elementy systemu nawigacji powtarzające się na wielu podstronach są ułożone w tej samej kolejności?	Pozytywny
3.2.4 Konsekwentna identyfikacja	AA	Czy komponenty mające w serwisie tę samą funkcjonalność są konsekwentnie identyfikowane?	Negatywny
3.2.5 Zmiana na żądanie	AAA	Czy zmiany kontekstu inicjowane są tylko na żądanie użytkownika lub są możliwe do wyłączenia?	Pozytywny

Po oznaczeniu focusem pola „Twój e-mail” w formularzu newslettera pojawia się blok tekstu. Zanim zostanie odczytana etykieta pola czytany jest tekst o przetwarzaniu danych osobowych – co może wprowadzić niektórych użytkowników i użytkowniczki w zakłopotanie

Nie wszystkie linki posiadają konsekwentne oznaczenie – odnośniki w breadcrumb nie są podkreślone.

Dla osób niewidomych korzystających z czytnika ekranu mylące może być zastosowanie dwóch wyszukiwarek na stronie. Wyszukiwarka w górnej części strony po wpisaniu frazy „figaro” wyświetli dwa wyniki, wyszukiwarka w dolnej części strony pozwoli nam na przejście do konkretnej stron w publikacji gdzie dana fraza się znajduje. Konieczne jest bardziej precyzyjne opisanie obu wyszukiwarek, tak by przed wpisaniem użytkownik korzystający z czytnika ekranu wiedział jakich wyników może się spodziewać.

Wytyczna 3.3

Pomoc przy wprowadzaniu informacji: Istnieje wsparcie dla użytkownika, by mógł uniknąć błędów lub je skorygować.

3.3.1 Identyfikacja błędu	A	Czy błędy popełnione przez użytkownika, a wykryte przez serwis internetowy, są prezentowane użytkownikowi w postaci komunikatu tekstowego?	Pozytywny
3.3.2 Etykiety lub instrukcje	A	Czy wszystkie pola do wprowadzania danych przez użytkownika są zaopatrzone w etykiety lub instrukcje?	Negatywny
3.3.3 Sugestie korekty błędów	AA	Czy po wykryciu błędu we wprowadzanych przez użytkownika danych serwis podpowiada mu możliwe odpowiedzi?	Nie dotyczy
3.3.4 Zapobieganie błędom (kontekst prawny, finansowy, związany z podawaniem danych)	AA	Czy serwis posiada odpowiednie zabezpieczenia przed popełnieniem błędów o konsekwencjach prawnych, finansowych lub związanych z wprowadzaniem i modyfikowaniem danych?	Nie dotyczy
3.3.5.Pomoc	AAA	Czy przy wprowadzaniu danych zapewniona jest pomoc kontekstowa?	Nie dotyczy
3.3.6 Zapobieganie błędom (wszystkim)	AAA	Czy serwis posiada odpowiednie zabezpieczenia przed popełnieniem błędów przez użytkownika?	Pozytywny

Na stronie występuje formularz newslettera – nie posiada on atrybutu autocomplete="email". To pole posiada system sprawdzania poprawności formy wpisanego adresu email.

W serwisie działają dwie wyszukiwarki, sugerujemy dodanie do nich etykiet <label>. Dla wyszukiwarki w górnym menu „Wyszukaj w serwisie” w dolnej wyszukiwarce „Wyszukaj w tej publikacji” Pozwoli to odróżnić oba pola od siebie oraz bardziej precyzyjne opisanie jakich wyników można się spodziewać

Zasada nr 4:

Solidność

— Treść musi być solidnie opublikowana, tak, by mogła być skutecznie interpretowana przez różnego rodzaju oprogramowania użytkownika, w tym technologie wspomagające.

Wytyczna 4.1

Kompatybilność: Zmaksymalizowanie kompatybilności z obecnymi oraz przyszłymi programami użytkowników, w tym z technologiami wspomagającymi.

4.1.1 Parsowanie	A	Czy serwis internetowy jest wolny od błędów parsowania? Sprawdzenie, czy kod HTML i CSS jest wolny od błędów i poprawny semantycznie.	Negatywny (patrz opis)
4.1.2 Nazwa, rola, wartość	A	Sprawdzenie czy znaczniki HTML/XHTML oraz atrybuty wraz z wartościami są używane zgodnie ze specyfikacją zwłaszcza w kontekście formularzy, etykiet do pól formularzy, linków, tabel, itp. Sprawdzenie czy zastosowano atrybuty ARIA zwiększające dostępność elementów w sytuacji, kiedy kod HTML nie daje takiej możliwości jak np. <ul style="list-style-type: none">• okienka dialogowe• panele z zakładkami• paski postępu• suwaki• karuzele• bieżące stany elementów jak np. (rozwinięty, zaznaczony, bieżący, ukryty, prawidłowy, itp.)• dynamiczne zmiany treści	Negatywny (patrz opis)
4.1.3 Komunikaty o stanie	AA	Sprawdzenie czy w sytuacji kiedy wyświetlany jest ważny komunikat (np.: ostrzeżenie, powiadomienie, itp.) a fokus nie jest na niego przeniesiony, anonsowany jest on przez czytniki ekranu, zwykle za pośrednictwem atrybutów ARIA (np. role="alert", role="status", aria-live, itp.)	Nie dotyczy

Walidator wskazuje na błędy w parsowaniu strony. Strona zbudowana jest w oparciu o javascript. Silnik strony wykorzystuje niesemantyczne znaczniki atrybuty dla elementów (np. `_ngcontent-wdq-c1`, `_ngcontent-wdq-c2=""`). Dodatkowo w kodzie podstron z konkretną publikacją występują zbędne tagi zamykające paragraf tekstu (`</p></p></div>`) oraz złe wartości atrybutu width dla ikon w przyciskach (`width="30px"` oraz `width="30px important"`). Błędy nie mają wpływu na kluczowe funkcjonalności na stronie.

Twórcy serwisy nie zawsze wykorzystywali semantyczne znaczniki – zwłaszcza w kontekście formularzy. Mamy `<div>` zamiast `<label>` i `<button>` w górnej wyszukiwarce. Podobnie w dolnej wyszukiwarce.

W serwisie nie stwierdzono dynamicznie pojawiających się elementów i komunikatów.

Podsumowanie

Ocena 71%

Serwis jest częściowo dostępny

Pozytywne 39 / Negatywne 16

Serwis <https://bibliotekacyfrowa.lazienki-krolewskie.pl/> posiada czysty i prosty layout, zasługującą na pochwałę szatę graficzną oraz bardzo ciekawe funkcjonalności. Niestety jest również kilka niedociągnięć.

Brak mechanizmu pomijania bloków – co prawda nawigacja jest prosta, ale użytkownicy korzystający z klawiatury zmuszeni są do wielokrotnego wciskania klawisza tab, żeby dostać się do głównej treści podstrony. Nie mogą skorzystać z skrótów klawiaturowych gdyż brak struktury nagłówków oraz brak odpowiednich regionów HTML5 utrudnia odnalezienie się w serwisie osobom niewidomym korzystającym z klawiatury.

Brak widocznego stanu Focus – po raz kolejny użytkownicy i użytkowniczki korzystające z klawiatury do nawigacji spotykają się z utrudnieniem – bez widocznego stanu Focus nie wiedzą gdzie aktualnie znajduje się aktywny element. To jak nawigować myszką z niewidocznym kursorem.

Kolejną bardzo frustrującą rzeczą jest przycisk AAA w górnej nawigacji. Niewłaściwa etykieta czytana przez aplikacje wspomagającą jako „aaa” aż prosi się o dodanie etykiety dla czytników ekranu „zmiana wielkości czcionki”.

Dodatkową ciekawostką jest zachowanie stanu Focus – który po zwiększeniu wielkości tekstu jest widoczny jako żółte tło. Użytkownicy szukający takiej opcji będą mieli problem z domysleniem się, że kontrolka AAA uwidacznia Focus. Żółte tło może być nie wystarczającym wyróżnieniem dla osób korzystających z wyświetlaczy o zwiększonym kontraście. Stan Focus powinien być zaznaczony ramką wokół elementu – taka jest konwencja.

Dwie wyszukiwarki na stronie mogą być mylące – zwłaszcza dla osób niewidomych. Konieczne jest ich bardziej precyzyjne opisanie.

Największym jednak rozczarowaniem jest brak możliwości odczytania treści publikacji przez czytnik ekranu w trakcie nawigacji klawiaturą Focus pomija treść :(

Przy próbie wskazania tekstu kursorem myszy czytnik czyta tylko aktualnie zaznaczoną linię (typowe dla plików .pdf). Umieszczenie treści publikacji w czystym HTML5 rozwiązało by problem. Obecnie mamy przekonwertowany na HTML plik pdf, co oprócz bałaganu w kodzie powoduje liczne problemy (każda linia jest interpretowana jako osobny element, osobne kontrolki do zmiany wielkości liter.)

Essential for some, usefull for all

Niezbędne dla niektórych,
przydatne dla wszystkich



Fundacja Polska Bez Barrier

ul. L. Kickiego 11/54,
04-397 Warszawa, PL, EU

+48 790 494 795

+48 793 147 001

fundacja@polskabezbarier.org

www.polskabezbarier.org